
Plán péče

na období 2027–2037 pro
přírodní památku
Strážkovice

Zpracovatel: Hamerský potok, z.s.

2026

Odborná spolupráce: Ing. Petr Hesoun & Ing. Jan Kolář, Ph.D., DiS.

Obsah

1. Základní údaje o zvláště chráněném území	1
1.1 Základní identifikační údaje	1
1.2 Údaje o lokalizaci území v rámci územně správního členění ČR.....	1
1.3 Vymezení území podle současného stavu katastru nemovitostí	1
1.4 Výměra území a jeho ochranného pásma	2
1.5 Překryv území s jiným typem ochrany.....	3
1.6 Kategorie IUCN.....	3
1.7 Předmět ochrany ZCHÚ.....	3
1.7.1 Předmět ochrany ZCHÚ podle zřizovacího předpisu.....	3
1.7.2 Předmět ochrany – současný stav.....	3
1.8 Cíl ochrany.....	3
2. Rozbor stavu zvláště chráněného území s ohledem na předmět ochrany	5
2.1 Popis území a charakteristika jeho přírodních poměrů	5
2.1.1 Stručný popis území a jeho přírodních poměrů.....	5
2.1.2 Přehled zvláště chráněných a významných ohrožených druhů rostlin a živočichů	2.1.3 Výčet a popis významných přirozených disturbančních činitelů působících v území v minulosti a současnosti
2.1.3 Výčet a popis významných přirozených disturbančních činitelů působících v území v minulosti a současnosti	7
2.2 Historie využívání území a zásadní pozitivní i negativní vlivy lidské činnosti v minulosti a současnosti	7
2.3 Související plánovací dokumenty, správní akty a opatření obecné povahy	
2.4 Současný stav zvláště chráněného území a přehled dílčích ploch	24
2.4.4 Základní údaje o plochách mimo lesní pozemky	24
2.5 Souhrnné zhodnocení stavu předmětů ochrany, výsledků předchozí péče, dosavadních ochrannářských zásahů do území a závěry pro další postup.....	27
2.6 Stanovení prioritních zájmů ochrany území v případě jejich možné kolize	32
3. Plán zásahů a opatření	33
3.1 Výčet, popis a lokalizace navrhovaných zásahů a opatření v ZCHÚ	33
3.1.1 Rámcové zásady péče o ekosystémy a jejich složky nebo zásady jejich jiného využívání	34
3.1.2 Podrobný výčet navrhovaných zásahů a činností v území	36
3.2 Zásady hospodářského nebo jiného využívání ochranného pásma včetně návrhu zásahů a přehledu činností	37
3.3 Zaměření a vyznačení území v terénu	37
3.4 Návrhy potřebných administrativně-správních opatření v území.....	37
3.5 Návrhy na regulaci rekreačního a sportovního využívání území veřejností.....	37
3.6 Návrhy na vzdělávací a osvětové využití území	38
3.7 Návrhy na průzkum či výzkum a monitoring předmětu ochrany území	38
4. Závěrečné údaje	39
4.1 Předpokládané orientační náklady hrazené orgánem ochrany přírody podle jednotlivých zásahů (druhů činností)	39
4.2 Použité podklady a zdroje informací.....	39
5. Přílohy	41

1. Základní údaje o zvláště chráněném území

1.1 Základní identifikační údaje

evidenční číslo:
kategorie ochrany: přírodní památka
název území: Strážkovice
druh právního předpisu, kterým bylo území vyhlášeno:
orgán, který předpis vydal: Krajský úřad Jihočeský kraj
číslo předpisu:
datum platnosti předpisu:
datum účinnosti předpisu:
datum posledního vyhlášení:

1.2 Údaje o lokalizaci území v rámci územně správního členění ČR

kraj: Jihočeský
okres: České Budějovice
obec s rozšířenou působností: České Budějovice
obec: Strážkovice
katastrální území: Strážkovice

Příloha:

M1 – Orientační mapa s vyznačením území

1.3 Vymezení území podle současného stavu katastru nemovitostí

Zvláště chráněné území:

Katastrální území: *Strážkovice*

Katastrální území: <i>Strážkovice</i> Číslo parcely podle KN	Číslo parcely podle PK nebo jiných evidencí	Druh pozemku podle KN	Způsob využití pozemku podle KN	Výměra parcely celková podle KN (m ²)	Výměra parcely v ZCHÚ (m ²)
856		TTP	louka	59	59
867		TTP	louka	2956	2956
868		TTP	louka	6957	6957
883		TTP	louka	10105	10105
893/3		TTP	louka	67	67
893/4		TTP	louka	15492	15492
893/5		TTP	louka	9716	9716
893/6		TTP	louka	12	12
893/7		TTP	louka	424	424
893/8		TTP	louka	35	35
893/9		TTP	louka	5877	5877
893/10		TTP	louka	293	293
893/11		TTP	louka	9758	9758
893/12		TTP	louka	9049	9049
893/13		TTP	louka	1080	1080
893/14		TTP	louka	7523	7523
893/15		TTP	louka	3743	3743

Katastrální území: <i>Strážkovice</i> Číslo parcely podle KN	Číslo parcely podle PK nebo jiných evidencí	Druh pozemku podle KN	Způsob využití pozemku podle KN	Výměra parcely celková podle KN (m ²)	Výměra parcely v ZCHÚ (m ²)
893/16		TTP	louka	4129	4129
893/17		TTP	louka	8756	8756
893/18		TTP	louka	9074	9074
893/19		TTP	louka	401	401
893/20		TTP	louka	10500	10500
893/21		TTP	louka	739	739
939		TTP	louka	7246	7246
Celkem					123991

Katastrální území: *Trocnov*

Katastrální území: <i>Strážkovice</i> Číslo parcely podle KN	Číslo parcely podle PK nebo jiných evidencí	Druh pozemku podle KN	Způsob využití pozemku podle KN	Výměra parcely celková podle KN (m ²)	Výměra parcely v ZCHÚ (m ²)
171		TTP	louka	5465	5465
Celkem					5465

Ochranné pásmo:

Přírodní památka se vyhláší bez ochranného pásma

Příloha:

M2 – Katastrální mapa se zákresem ZCHÚ a jeho ochranného pásma

1.4 Výměra území a jeho ochranného pásma

Druh pozemku	ZCHÚ plocha v ha	Vyhlášené OP plocha v ha	Způsob využití pozemku	ZCHÚ plocha v ha
lesní pozemky	-	-		
vodní plochy	-	-	zamokřená plocha	-
			rybník nebo nádrž	-
			vodní tok	
trvalé travní porosty	12,9456	-		
orná půda	-	-		
ostatní zemědělské pozemky	-	-		
ostatní plochy	-	-	neplodná půda	-
			zeleň	
zastavěné plochy a nádvoří	-	-		
plocha celkem	12,9456	-		

1.5 Překryv území s jiným typem ochrany

národní park:	ne
chráněná krajinná oblast (včetně zóny):	ne
překryv s jiným typem ochrany:	ne
mezinárodní statut ochrany:	ne

Natura 2000

ptačí oblast:	ne
evropsky významná lokalita:	ano (CZ0317017 Strážkovice)

1.6 Kategorie IUCN

IV - území pro péči o stanoviště/druhy

1.7 Předmět ochrany ZCHÚ

1.7.1 Předmět ochrany ZCHÚ podle zřizovacího předpisu

Populace modráska bahenního (*Phengaris nausithous*) a jeho biotop.

1.7.2 Předmět ochrany – současný stav

A. ekosystémy

Ekosystémy nejsou v tomto ZCHÚ předmětem ochrany.

B. druhy

Tabulka: Předmět ochrany na úrovni druhů je stanoven na základě průzkumu provedeného v letech 2025-2026 při zpracování plánu péče.

1. Chráněné druhy podle vyhl. MŽP ČR č. 395/1992 Sb.: §1 = kriticky ohrožené; §2 = silně ohrožené; §3 = ohrožené
2. Taxony červeného seznamu cévnatých rostlin ČR (Grulich 2012): C1 = kriticky ohrožené; C2 = silně ohrožené; C3 = ohrožené; C4 = vzácnější taxony vyžadující pozornost, méně ohrožené
3. Taxony červeného seznamu ohrožených druhů ČR – bezobratlých (Hejda et al. 2017):
CR = kriticky ohrožené; EN = ohrožené; VU = zranitelné; NT = téměř ohrožené

druh	stupeň ohrožení**	popis biotopu druhu v ZCHÚ a aktuální početnost nebo vitalita populace	kód předmětu ochrany*
Bezobratlí			
modrásek bahenní (<i>Phengaris nausithous</i>)	NT/§2	Druh preferuje především vlhké, nehnojené, extenzivně kosené krvavcové louky; na lokalitě byla zjištěna poměrně bohatá populace tohoto modráska	b

**stupeň ohrožení dle červených seznamů ČR/kategorie ZCHD

*kód předmětu ochrany:

a = předmět ochrany spadá pod definici předmětu ochrany dle zřizovacího předpisu ZCHÚ

b = předmět ochrany překrývající se EVL/PO (v závorce je uveden kód stanoviště dle vyhl. č. 166/2005 Sb., hvězdičkou (*) jsou označena prioritní stanoviště a druhy)

c = další významný ekosystém nebo jeho složka, který je navržen k doplnění mezi předměty ochrany ZCHÚ (viz i kap. 3.4)

1.8 Cíl ochrany

A. ekosystémy

Ekosystémy nejsou v tomto ZCHÚ předmětem ochrany.

B. druhy

druh _	cíl ochrany	indikátory cílového stavu
Bezobratlí		
modrásek bahenní (<i>Phengaris nausithous</i>)	Zachování životaschopné populace druhu	Vyšší desítky imag

Cílem ochrany je zachování životaschopné populace modráška bahenního (*Phengaris nausithous*) a jeho biotopu, to je vlhkých luk s výskytem živné rostliny krvavce totenu (*Sanguisorba officinalis*) a hostitelských mravenců *Myrmica rubra*. Důležitá je i druhová diverzita dvouděložných, která zajišťuje dostatek nektarodárných rostlin pro výživu imag modrášků.

2. Rozbor stavu zvláště chráněného území s ohledem na předmět ochrany

2.1 Popis území a charakteristika jeho přírodních poměrů

2.1.1 Stručný popis území a jeho přírodních poměrů

Obecná charakteristika:

Geomorfologicky území leží v Novohradském podhůří, okrsku Strážkovická pahorkatina. Území se vyskytuje ve fytogeografickém okrese (fytochorionu) 37p – Novohradské podhůří, fytogeografický obvod – Českomoravské mezofytikum (Skalický 1988) na rozhraní čtverců 7053 a 7153 střeoevropského síťového mapování (Ehrendorfer et Hamann 1965). Z pohledu potencionální přirozené vegetace leží území v pásnu acidofilních doubrav, v místě aluvií se pak vyskytují lužní lesy (Neuhäuslová 1998).

Nadmořská výška: 515 – 525 m n. m.

Geologie a hydrologie:

Geologickým podkladem jsou biotit a sillimanit–biotitické ruly místy s cordieritem, dílem migmatizované (ČGS 2014).

Navržená PP Strážkovice leží v pramenné oblasti bezejmenného pravostranného přítoku Stropnice.

Flóra a vegetace:

Porost PP Strážkovice tvoří kulturní louky na bázi vlhkých a střídavě vlhkých luk sv. *Alopecurion* a *Molinion*. Dominantami porostu jsou trávy *Alopecurus pratensis*, *Festuca rubra*, *Holcus lanatus*, menší pokryvnost mají *Poa pratensis*, *Trisetum flavescens*, *Arrhenatherum elatius*, *Helictotrichon pubescens*, *Luzula campestris*. Z dvouděložných pak kromě *Sanguisorba officinalis* můžeme najít například *Lychnis flos cuculi*, *Pimpinella major*, *Betonica officinalis*, *Leucanthemum vulgare*, *Vicia cracca*, *Trifolium pratense*, *Ranunculus repens*, *Ranunculus acris*, *Cirsium palustre*, *Centaurea jacea*, *Campanula patula*, *Cerastium holosteoides*, *Potentilla anserina* aj.

Fauna:

Faunu brouků lze charakterizovat jako společenstvo zemědělské krajiny. V epigeonu jsou typické zejména eurytopní druhy střevlíků, jako *Poecilus cupreus*, *Pterostichus melanarius*, *Carabus granulatus*, *Carabus hortensis*, *Harpalus affinis*. V lesních okrajích pak *Pterostichus oblongopunctatus*. Z fytofágních druhů se vyskytují běžnější druhy vázané na bobovité jako *Mecinus labilis*, *Mecinus pascuorum*, také druhy s vazbou na vlhké louky jako *Chaetocnema conducta*, *Altica oleracea* a lokálně se vyskytující *Altica helianthemi*, potravně vázaná také na *Sanguisorba officinalis*, stejně jako *Phengaris nausithous*. Nejvýznamnějším druhem fytofágních brouků je krasec *Trachys fragariae*, potravně vázaný na jahodníky a mochny. V tomto případě pravděpodobně na mochnu husí (*Potentilla anserina*). Nebyla však zjištěna jeho větší populace. Z vzácně se vyskytujících druhů byl zastižen červotoč *Caenocara bovistae*, potravně vázaný na pýchavky a teplomilný bradavičník *Clanoptila geniculatus*. Z rovnokřídlých byl zjištěn výskyt cvrčka polního.

Z denních motýlů v roce 2025 bylo na sledované lokalitě nalezeno také několik významných druhů motýlů. Zejména byla potvrzena poměrně bohatá populace modráška bahenního (*Phengaris nausithous*, §2) a v údolnici i ojedinělý výskyt ohniváčka černočárného (*Lycaena*

dispar, §2). V jižní a centrální části v druhově bohatších lučních porostech byl opakovaně zaznamenán hnědásek kostkovaný (*Melitaea cinxia*, NT), který se však v poslední dekádě šíří. Modrásek bahenní preferuje především vlhké, nehnojené, extenzivně kosené krvavcové louky, ale dokáže žít např. i ve vlhkých příkopech podél silnic a na podmáčených ruderálních stanovištích. Není však schopen přežít na loukách, na kterých probíhá seč v době od začátku července do začátku září, tj. v období letu dospělců, kladení vajíček a časného vývoje housenek. Dospělci se vyskytují od začátku července do začátku srpna s vrcholem obvykle kolem 20. – 25. července. Ohrožení tohoto druhu je způsobeno především změnou obhospodařování vlhkých krvavcových luk, které byly původně mozaikovitě ručně koseny. Plošné strojové kosení dvakrát ročně ničí především hnízda hostitelského mravence *Myrmica rubra*. Vážné ohrožení představuje také zalesňování stávajících lokalit rychle rostoucími dřevinami. Obdobné požadavky má i modrásek očkovaný (*Phengaris teleius*), který je v NDOP uváděn v roce 2018, ale 2025 nebyl potvrzen.

Dospělci ohniváčka černočárného se vyskytují ve dvou až třech generacích od dubna do září. Létají za teplého počasí a sají nektar, mají poměrně velkou disperzní schopnost. Hostitelskými rostlinami housenek jsou šřovíky, rdesno hadí kořen, aj. Vývoj trvá až jeden rok. Na populaci druhu působí negativně především plošné sečení luk, vícenásobná nebo nevhodně načasovaná seč a změny vodního režimu (meliorace). Naopak extenzivní způsob hospodaření je pro zachování biotopu druhu a přežívání populací vhodný. Absence managementu vede k přirozeným změnám stanoviště (zarůstání), které se stávají problematické stejně jako zalesňování lokalit.

Z běžnějších druhů pak byly zastíženy jak druhy eurytopní jako dominanty *Polyommatus icarus* a *Coenonympha pamphilus*, tak i spíše mokřadní druh *Adscita stactica*.

Z ptáků byl zaznamenán skřivan polní, který pravděpodobně v okrajích ZCHÚ i hnízdí. V nálezové databázi (Mikeš, 2016) je i údaj o výskytu křepelky polní (*Coturnix coturnix*). Výskyt tohoto druhu nebyl v roce 2025 potvrzen, ale biotop je pro něj i nadále vhodný.

2.1.2 Přehled zvláště chráněných a významných ohrožených druhů rostlin a živočichů

Tabulka: Přehled zvláště chráněných a významných druhů živočichů je stanoven na základě průzkumu provedeného při zpracování plánu péče.

* Chráněné druhy podle vyhl. MŽP ČR č. 395/1992 Sb.: §1 = kriticky ohrožené; §2 = silně ohrožené; §3 = ohrožené

** Taxony červeného seznamu ohrožených druhů ČR – bezobratlých (Hejda et al. 2017), pavouků (Řezáč et al. 2015) a obratlovců (Chobot et Němec 2017): CR = kriticky ohrožené; EN = ohrožené; VU = zranitelné; NT = téměř ohrožené; LC = téměř ohrožené (pavouci)

druh	kategorie podle vyhlášky č. 395/1992 Sb.*	stupeň ohrožení **	popis biotopu druhu v ZCHÚ a aktuální početnost nebo vitalita populace, další poznámky
Bezobratlí			
modrásek bahenní (<i>Phengaris nausithous</i>)	§2	NT	Poměrně bohatá populace (desítky ex.)
modrásek očkovaný (<i>Phengaris teleius</i>)	§2	VU	Uváděn 2018, v roce 2025 nepotvrzen
ohniváček černočárný (<i>Lycaena dispar</i>)	§2	-	Zjištěno několik ex.

druh	kategorie podle vyhlášky č. 395/1992 Sb.*	stupeň ohrožení **	popis biotopu druhu v ZCHÚ a aktuální početnost nebo vitalita populace, další poznámky
hnědásek kostkovaný (<i>Melitaea cinxia</i>)	-	NT	Zjištěno několik ex.
cvrček obecný (<i>Gryllus campestris</i>)	-	NT	Nižší desítky volajících
krasec (<i>Trachys fragariae</i>)	-	NT	Jednotlivě, patrně vazba na <i>Potentilla anserina</i>
červotoč (<i>Caenocara bovistae</i>)		VU	Jednotlivě, potravní vazba na pýchavky
Obratlovci			
křepelka polní (<i>Coturnix coturnix</i>)	§2	NT	Uváděna 2016 a v letech 2025-2026 nepotvrzena

2.1.3 Výčet a popis významných přirozených disturbančních činitelů působících v území v minulosti a současnosti

a) abiotické disturbanční činitele

Na území nelze definovat nějaké pravidelné abiotické disturbanční činitele.

b) biotické disturbanční činitele

Jednoznačně nejvýznamnějším vlivem je hospodaření na lokalitě, které spočívá v pravidelné seči luk.

2.2 Historie využívání území a zásadní pozitivní i negativní vlivy lidské činnosti v minulosti a současnosti

a) ochrana přírody

Navržená PP Strážkovice byla vyhlášena jako evropsky významná lokalita 18.12.2024 nařízením vlády č. 2/2025 Sb. o stanovení národního seznamu evropsky významných lokalit, ve znění pozdějších předpisů. Bezprostředně po vyhlášení došlo k posunu seče tak, aby populace modráska bahenního nebyla sečí poškozována. Vhodný termín seče **je ze současného pohledu klíčovým faktorem pro přežití předmětu ochrany, případně dalších významných druhů bezobratlých**. Území je dle LPIS součástí půdního bloku 740 – 1170 9501/14 s titulem ochrany modrásků, termíny sečí jsou stanoveny s ohledem na ochranu modrásků 1. seč do 15.6. a 2. seč od 20.8. do 30.9.

Samotné plochy ZCHÚ jsou značně ovlivněné předchozím hospodařením a plochu rozhodně nelze označit jako přírodě blízký biotop. Dostatečné zastoupení krvavce totenu, jako živné rostliny a zachování populací mravence *Myrmica rubra* však umožňují přežívání stabilní populace modráska bahenního. Vhodně zvolený management pak umožňuje přežití populací i dalších významnějších druhů motýlů.

Celkově lze aktuální péči ochrany přírody o lokalitu hodnotit pozitivně. Je potřeba pokračovat v systému kosení, který umožňuje vývoj housenek prvních instarů a nepoškozuje hnízda hostitelských mravenců.

b) zemědělské hospodaření

Zemědělské hospodaření má na území zásadní vliv. Právě díky vhodnému hospodářskému využití zde přežila populace modráška bahenního a dnes se sem zřejmě šíří další citlivější druhy denních motýlů. V každém případě současný stav lze označit z pohledu ochrany modráška bahenního za vyhovující a je velmi důležité, aby zde probíhala pravidelná seč a sklizeň sena ve stávajícím nastavení, díky kterému zde populace modrášků přežila.

c) lesnictví

Na ploše PP nejsou přítomné lesní kultury a celkový charakter území zřejmě nebyl lesnickým hospodařením v minulosti ovlivněn.

d) rybníční hospodaření

V území není stálá vodní plocha. Rybářsky se zde nehospodaří.

2.3 Související plánovací dokumenty, správní akty a opatření obecné povahy

Soubory doporučených opatření

2.4 Současný stav zvláště chráněného území a přehled dílčích ploch

2.4.1 Základní údaje o rybnících, vodních nádržích a tocích

V území nejsou vodní nádrže ani vodní toky.

2.4.2 Základní údaje o plochách mimo lesní pozemky

Tabulka 5: Přehled a charakteristika vymapovaných segmentů (dílčích ploch) reprezentující jednotlivé vegetační jednotky (biotopy). Kódy biotopů jsou převzaty podle Katalogu biotopů České republiky (Chytrý et al. 2010). Za šipkou (→) jsou uvedeny biotopy, ve které zaznamenané převládající biotopy přecházejí nebo jsou obohacené o jejich floristické prvky. Poloha jednotlivých dílčích ploch je znázorněna v Příloze 2, Mapa 1.

No	Vegetační jednotka	Biotop	Stav	Charakteristika plochy a další poznámky
1	Luční porosty	X5	A	Kulturní louky se zbytky přírodních luk

2.5 Souhrnné zhodnocení stavu předmětů ochrany, výsledků předchozí péče, dosavadních ochrannářských zásahů do území a závěry pro další postup

Jak již bylo zmíněno výše, **tak péči o PP Strážkovice v posledních letech lze hodnotit pozitivně.**

Celkově lze shrnout, že nastavení pravidelné seče je pro základní ochranu předmětu ochrany aktuálně dostačující. Zejména v případě strojní seče je zásadní zachovat stávající stav, který umožnil přežití početné populace bahenních modrásků.

A. ekosystémy

Ekosystémy nejsou v tomto území předmětem ochrany.

B. druhy – živočichové

druh:	modrásek bahenní (<i>Phengaris nausithous</i>)	
indikátory cílového stavu	aktuální hodnoty indikátorů a zhodnocení stavu a trendu vývoje druhu ve vztahu k provedené péči a působícím vlivům	
Vyšší desítky imag	Druh vázaný na porost krvavce totenu, který se vyskytuje zejména v centrální části ZCHÚ. Uváděn je výskyt desítek imag	
	stav:	dobrý
	trend vývoje:	Výskyt, je zřejmě znám od roku 2018, vzhledem k poměrně krátké době můžeme trend jen odhadovat, v současné době se jeví populace jako stabilní.

2.6 Stanovení prioritních zájmů ochrany území v případě jejich možné kolize

Prioritní zájmy ochrany přírody pro PP Strážkovice jsou následující:

- **zachování a obnova pravidelné, mozaikovitě, kvalitně provedené seče celé plochy**

3. Plán zásahů a opatření

3.1 Výčet, popis a lokalizace navrhovaných zásahů a opatření v ZCHÚ

Tabulka 6: Popis navrhovaných managementových opatření pro jednotlivé segmenty (dílní plochy) uvedené v tabulce 6 a znázorněné v Příloze 1, Mapa 1,2. Opatření a zásady jejich provedení, které jsou obecně platné pro celé území PP, jsou uvedeny v kap. 3.1.1 a nejsou zpravidla součástí popisu navrhovaných opatření v této tabulce.

č.	Biotop	Typ managementu	Popis navrhovaných opatření
1	X.5	KOSENŮ	Pokračovat v nastavené seči zemědělskou technikou, je důležité dodržovat termíny seči příznivé pro přežití a rozvoj populace modrásků. Termín seči 1. seč do 15.6., 2. seč od 20.8.

3.1.1 Rámcové zásady péče o ekosystémy a jejich složky nebo zásady jejich jiného využívání

a) péče o ekosystémy mimo lesní pozemky

Rámcová směrnice péče o ekosystémy mimo lesní pozemky

Druh managementu: KOSENŮ

Zdůvodnění a popis:

Kosení je tradiční způsob obhospodařování vlhkých a rašelinných luk, které byly v minulosti využívány jako zdroj sena a případně steliva. Zachovává bezlesý charakter území, udržuje druhovou pestrost a charakter druhově pestrých a květnatých luk.

Jedná o plochy obhospodařované v rámci zemědělského hospodaření standartní zemědělskou technikou (viz Příloha 2, mapa 2). Zde je na této lokalitě důležité zachovat pravidelnou seč v současném nastavení, protože zde prosperuje populace modrásků bahenních vázaných na krvavec toten (*Sanguisorba officinalis*). Mozaiková seč není pro přežití populace modrásků bahenního nutná, mohla by však podpořit jiné druhy hmyzu. Žádný druh, který by ponechání neposečených částí vyžadoval nebyl zaznamenán. Níže jsou uvedené důležité zásady.

- *Pro populace bahenních modrásků jsou velmi důležité termíny seči s ohledem na životní cyklus motýla. Ideální jsou dvě seče (první polovina června, konec srpna, ideálně až září). Důležitý je také citlivý přístup k pojezdům vzhledem k přežívání symbiotických mravenišť, důležitých pro vývoj a zakuklení housenky.*
- *Mělo by vždy docházet k důkladnému úklidu pokoseného sena, jak z plochy louky, tak v případě již balíkováného sena. **Nepřípustné je mulčování.** Nelze jej akceptovat ani v případě řešení druhé seče.*
- ***Z pohledu ochrany přírody výrazně preferujeme sklizeň sena, před senáží.** Sklizeň sena je řádově citlivější k entomofauně lokality a pozitivně ovlivňuje i vysemenění řady druhů rostlin.*
- ***Naprosto nepřípustné jsou intenzifikační zásahy do lučních porostů jako je hnojení, obnova drnu, dosevy, postřik digestáty apod.***

b) péče o populace a biotopy rostlin a hub

V lokalitě není potřeba provádět zásahy na ochranu hub a rostlin. Klíčový je systém seče, který zajistí přežití hostitelské rostliny.

c) péče o populace a biotopy živočichů

Většinu zastoupených vzácných, ohrožených a zvláště chráněných druhů živočichů bude trvalé podmínky pro přežití na lokalitě vytvářet realizace navržených managementových zásahů a dalších doporučení. Důležité je především dodržení termínů strojní seče v období vhodném pro populace modrásků. Zachování stávající režimu (používaná technika, termíny) jsou pro udržení životaschopné populace naprosto zásadní.

3.1.2 Podrobný výčet navrhovaných zásahů a činností v území

a) ekosystémy mimo lesní pozemky

Vše podrobně uvedeno výše.

3.2 Zásady hospodářského nebo jiného využívání ochranného pásma včetně návrhu zásahů a přehledu činností

Ochranné pásmo není vyhlášováno.

3.3 Zaměření a vyznačení území v terénu

Obvod PP bude označen pruhovým značením dle §16, odst. 6 vyhl. č.45/2018 Sb., na hraničních stromech a tabulemi s malým znakem České republiky dle §13, odst. 5.

3.4 Návrhy potřebných administrativně-správních opatření v území

a) vyhlášovací dokumentace

ZCHÚ je potřeba vyhlásit dle § 36 odst. 1 zák. č. 114/1992 Sb.

b) návrhy potřebných správních rozhodnutí o výjimkách, povoleních nebo souhlasech

Není známa potřeba takových dokumentů.

3.5 Návrhy na regulaci rekreačního a sportovního využívání území veřejností

Nepřípustná je jakákoli činnost, která by znemožnila realizaci navrhovaných opatření či další činnosti, které mohou znamenat nežádoucí narušení anebo eutrofizaci území, neúmyslné (vyvážení zahradního odpadu) či úmyslné vnášení rostlin či vypouštění živočichů z kultury či geneticky nepůvodních zdrojů (jiných přírodních lokalit). Dále je naprosto nepřipustné zřizování krmelišť pro zvěř a výstavba objektů (posedy, krmelce apod.) užívaných k myslivosti.

3.6 Návrhy na vzdělávací a osvětové využití území

Území je vhodné pro konání odborných i výukových exkurzí, ale i osvětových akcí pro laickou veřejnost.

3.7 Návrhy na průzkum či výzkum a monitoring předmětu ochrany území

Pro PP Strážkovice nejsou k dispozici aktuální faunistické průzkumy. Doporučený je především entomologický (motýli, brouci). Pravidelný monitoring by se měl zaměřovat na sledování populací modrásků bahenních.

4. Závěrečné údaje

4.1 Předpokládané orientační náklady hrazené orgánem ochrany přírody podle jednotlivých zásahů (druhů činností)

Druh zásahu (činnost)	Odhad množství (např. plochy)	Četnost zásahu za období plánu péče	Orientační náklady za období platnosti plánu péče (Kč)
Kosení a úklid biomasy			LPIS
N á k l a d y c e l k e m (Kč)			

4.2 Použité podklady a zdroje informací

- ČGS, 2014: Geologická mapa 1:50 000. – Česká geologická služba, Praha, online: http://mapy.geology.cz/geocr_50/.
- Ehrendorfer F. et Hamann U., 1965: Vorschläge zu einer floristischen Kartierung von Mitteleuropa. – Berichte des Deutschen Botanischen Gessellschaft 78: 35–50.
- Grulich V., 2012: Red List of vascular plants of the Czech Republic: 3rd edition. – Preslia 84(3): 631–645.
- Hejda R., Farkač J. et Chobot K. [ed], 2017: Červený seznam ohrožených druhů České republiky. Bezobratlí. – Příroda 36: 1-612.
- Chobot K. et Němec M. [ed], 2017: Červený seznam ohrožených druhů České republiky. Obratlovci. – Příroda 34: 1-183.
- Chytrý M., Kučera T., Kočí M., Grulich V. et Lustyk P. [ed], 2010: Katalog biotopů České republiky. – 2. vydání, AOPK, Praha.
- Neuhäuslová Z. et al., 1998: Mapa potenciální přirozené vegetace České republiky. – Academia, Praha.
- Skalický V., 1988: Regionálně fytogeografické členění. – In: Hejný S. et Slavík B. [ed], Květena ČR 1. – Academia, Praha: 103–121.

Příloha 1: Fotodokumentace

Obr. 1: Celkový pohled na lokalitu



Obr. 2: V jižní části má místy porost charakter nízkostébelných mezernatých trávníků



Obr. 3: Mraveniště náležející pravděpodobně druhu *Myrmica rubra*



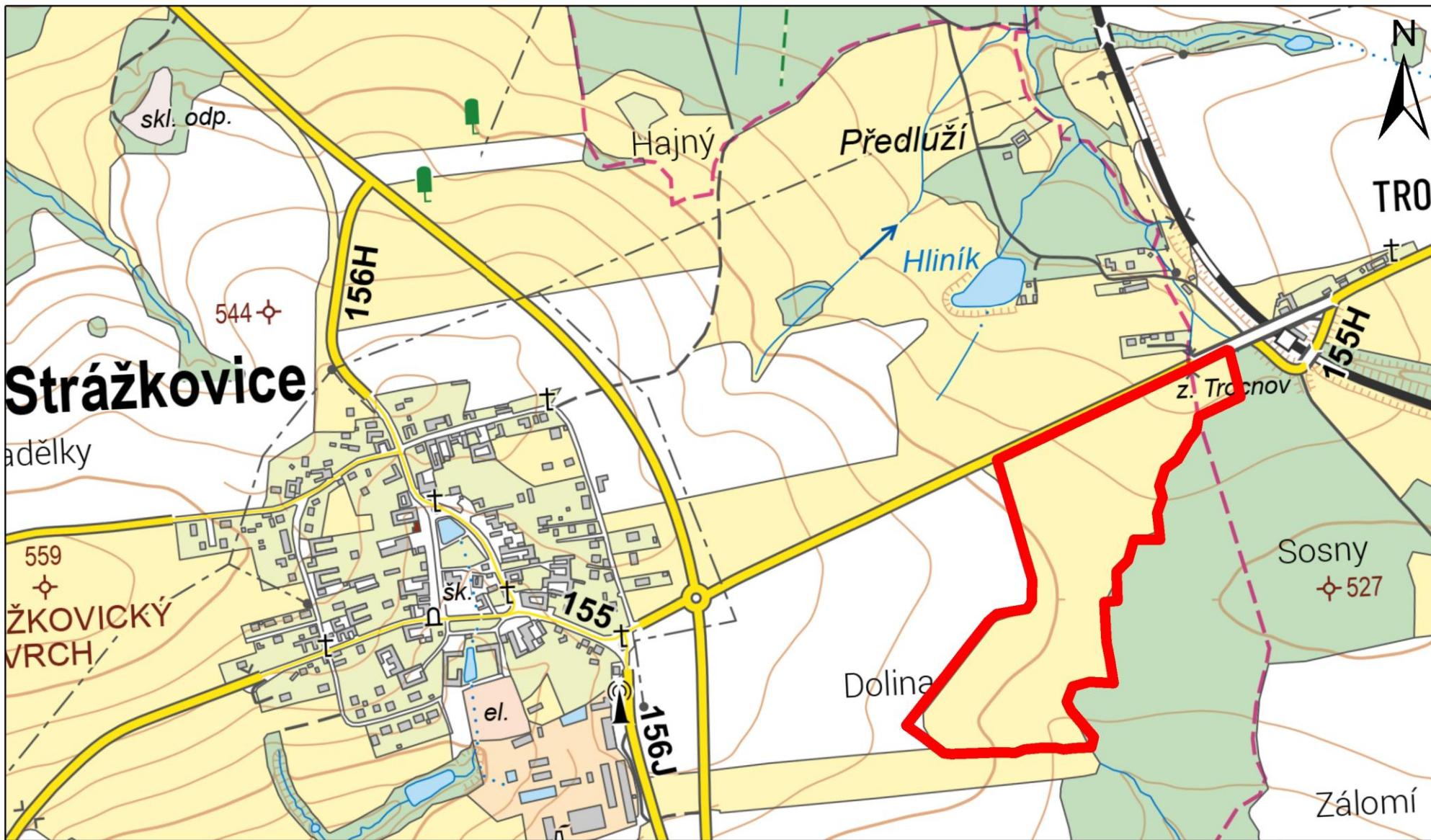
Příloha 2: Mapy

M1 – Orientační mapa s vyznačením území

M2 – Katastrální mapa se zákresem ZCHÚ a jeho ochranného pásma

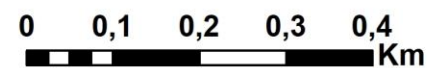
M4 – Mapa dílčích ploch a objektů

Příloha M1 - orientační mapa s vyznačením území PP Strážkovice

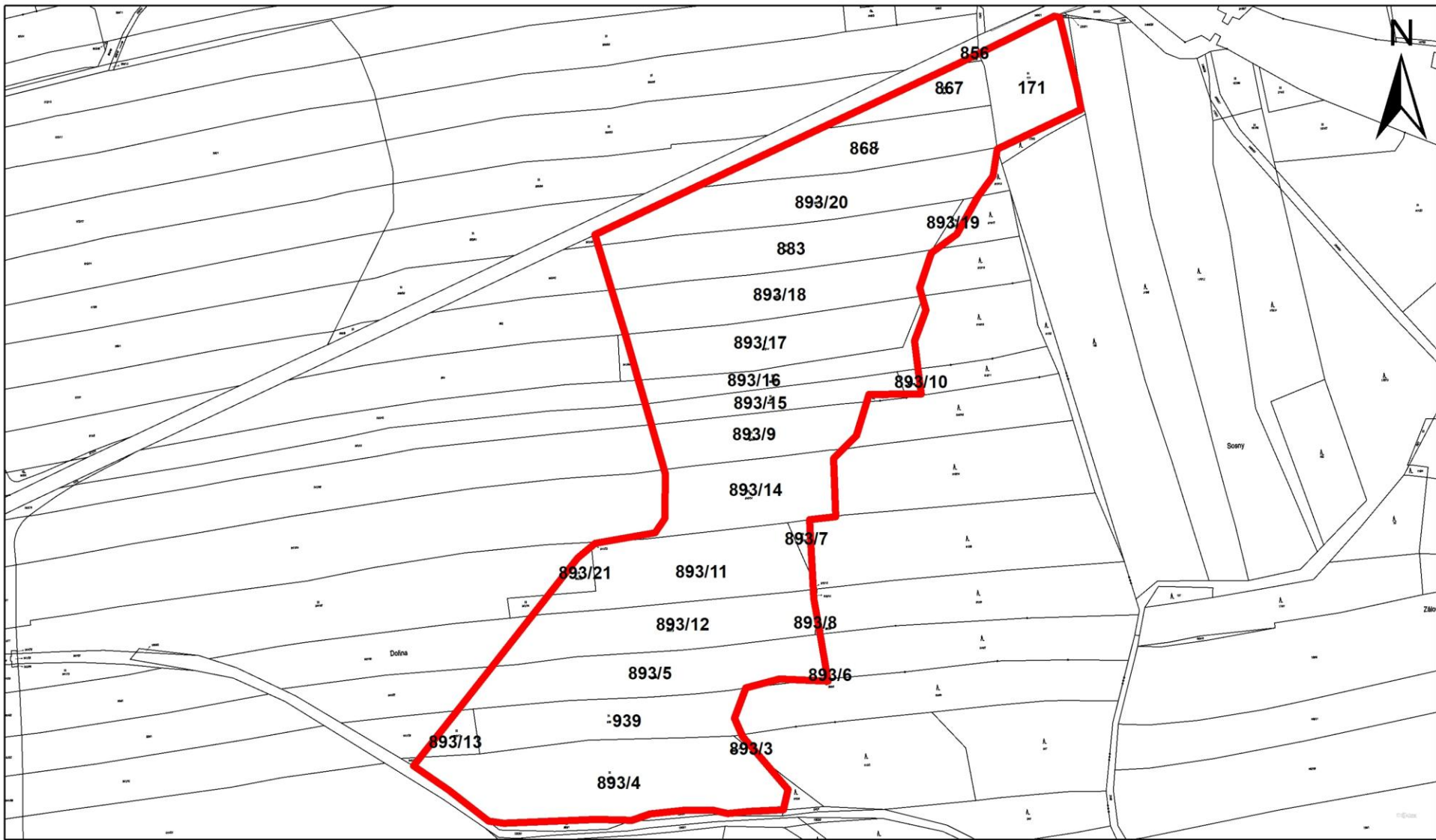


 hranice ZCHÚ

1:8 000

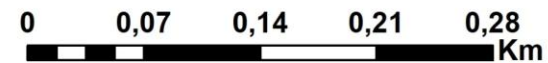


Příloha M2 - katastrální mapa se zákresem ZCHÚ - PP Strážkovice

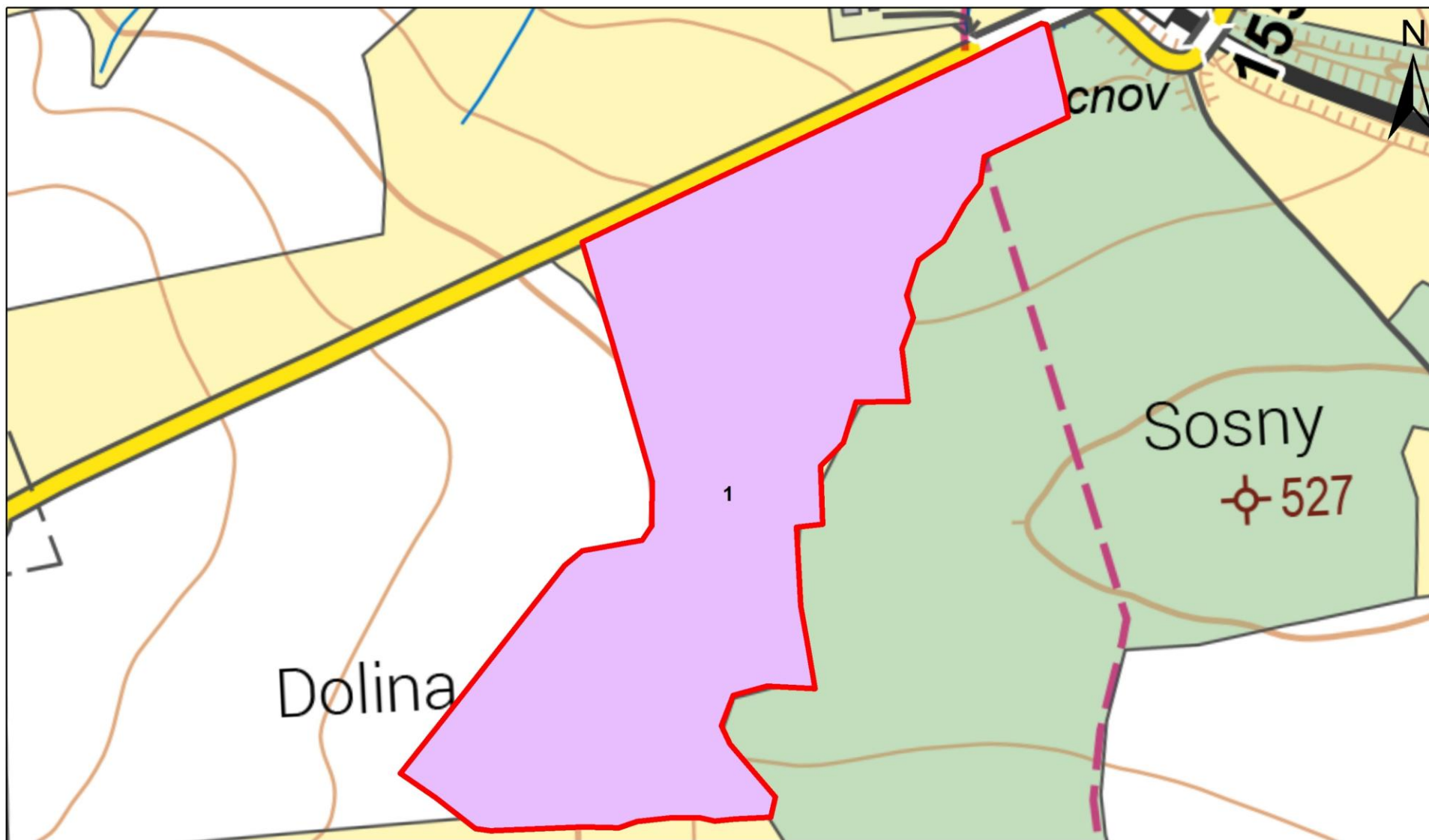


 hranice ZCHÚ

1:4 000



Příloha M3 - mapa dílčích ploch a objektů - PP Strážkovice



 hranice ZCHÚ

1:4 000

0 0,07 0,14 0,21 0,28 Km