

# **Záměr**

na vyhlášení zvláště chráněného území

ve smyslu ustanovení § 40 odst. 1 zákona č. 114/1992 Sb.  
o ochraně přírody a krajiny, ve znění pozdějších předpisů (dále jen zákon)  
a § 10 vyhlášky č. 45/2018 Sb. o plánech péče, zásadách péče a podkladech  
k vyhlášení, evidenci a označování chráněných území, kterou se provádí  
některá ustanovení zákona č. 114/1992 Sb., o ochraně přírody a krajiny, ve znění  
pozdějších předpisů

## **Přírodní památka**

### **Strážkovice**

**Datum zpracování:**  
červen 2026

## 1. Název zvláště chráněného území

Strážkovice

## 2. Návrh kategorie ochrany zvláště chráněného území

Přírodní památka (dále také PP) ve smyslu § 36 zákona č. 114/1992 Sb., o ochraně přírody a krajiny ve znění pozdějších předpisů (dále jen zákon).

## 3. Předměty ochrany a jejich popis

### **3.1. Souhrnná charakteristika předmětů ochrany**

Populace modráška bahenního (*Phengaris nausithous*) a jeho biotop.

### **3.2. Popis hlavních předmětů ochrany**

#### **A. ekosystémy**

Ekosystémy nejsou v tomto ZCHÚ předmětem ochrany.

#### **B. druhy**

druh	stupeň ohrožení**	popis biotopu druhu v ZCHÚ a aktuální početnost nebo vitalita populace	kód předmětu ochrany*
<b>Bezobratlí</b>			
modrásek bahenní ( <i>Phengaris nausithous</i> )	NT/§2	Druh preferuje především vlhké, nehnojené, extenzivně kosené krvavcové louky; na lokalitě byla zjištěna poměrně bohatá populace tohoto modráška	b

Předmět ochrany na úrovni druhů byl stanoven na základě průzkumu provedeného v letech 2025-2026 při zpracování plánu péče.

1. Chráněné druhy podle vyhl. MŽP ČR č. 395/1992 Sb.: §1 = kriticky ohrožené; §2 = silně ohrožené; §3 = ohrožené
2. Taxony červeného seznamu cévnatých rostlin ČR (Grulich 2012): C1 = kriticky ohrožené; C2 = silně ohrožené; C3 = ohrožené; C4 = vzácnější taxony vyžadující pozornost, méně ohrožené
3. Taxony červeného seznamu ohrožených druhů ČR – bezobratlých (Hejda et al. 2017):  
CR = kriticky ohrožené; EN = ohrožené; VU = zranitelné; NT = téměř ohrožené

\*\*stupeň ohrožení dle červených seznamů ČR/kategorie ZCHD

\*kód předmětu ochrany:

a = předmět ochrany spadá pod definici předmětu ochrany dle zřizovacího předpisu ZCHÚ

b = předmět ochrany překrývající se EVL/PO (v závorce je uveden kód stanoviště dle vyhl. č. 166/2005 Sb., hvězdičkou (\*) jsou označena prioritní stanoviště a druhy)

c = další významný ekosystém nebo jeho složka, který je navržen k doplnění mezi předměty ochrany ZCHÚ

## 4. Cíl ochrany

Cílem ochrany je zachování životaschopné populace modráška bahenního (*Phengaris nausithous*) a jeho biotopu, to je vlhkých luk s výskytem živné rostliny krvavce totenu (*Sanguisorba officinalis*) a hostitelských mravenců *Myrmica rubra*. Důležitá je i druhová diverzita dvouděložných, která zajišťuje dostatek nektarodárných rostlin pro výživu imag modrášků.

#### **A. ekosystémy**

Ekosystémy nejsou v tomto ZCHÚ předmětem ochrany.

## B. druhy

druh _	cíl ochrany	indikátory cílového stavu
<b>Bezobratlí</b>		
modrásek bahenní ( <i>Phengaris nausithous</i> )	Zachování životaschopné populace druhu	Vyšší desítky imag

### 5. Základní ochranné podmínky

Základní ochranné podmínky přírodních památek jsou stanoveny v § 36 odst. 2 zákona.

### 6. Návrh bližších ochranných podmínek

V souladu s ustanovením § 36 odst. 1 zákona se navrhuje, aby na území navržené PP bylo možno jen se souhlasem orgánu ochrany přírody provádět tyto činnosti a zásahy:

- povolovat změny druhu pozemků nebo způsobů jejich využití, povolovat a provádět změny vodního režimu pozemků;
- povolovat a umisťovat nové stavby;
- zřizovat skládky jakýchkoli materiálů;
- hnojit pozemky, používat biocidy nebo závadné látky;
- vjíždět na území přírodní památky motorovými i bezmotorovými dopravními prostředky včetně jízdních kol s výjimkou vozidel složek integrovaného záchranného systému, vlastníků nebo nájemců příslušných pozemků, veřejné správy a vozidel nezbytných pro zajištění péče o pozemky.

Souhlasy uvedené v bodech a) až e) se nevyžadují, pokud tyto činnosti vykonává přímo příslušný orgán ochrany přírody, nebo jsou příslušným orgánem ochrany přírody požadovány v rámci realizace schváleného plánu péče nebo v rámci opatření ke zlepšení stavu prostředí přírodní památky.

### 7. Vymezení hranice přírodní památky a jejího ochranného pásma

#### 7.1. Navrhovaná hranice přírodní památky

Hranice navržené PP kopíruje hranici stejnojmenné EVL. Nově navržená hranice PP je vedena převážně po hranicích stávajících parcel katastru nemovitostí nebo po hranici dílů půdních bloků.

#### 7.2. Vymezení ochranného pásma přírodní památky

Ochranné pásmo se nevyhlašuje.

#### 7.3. Získání informace o vymezení přírodní památky a jejího ochranného pásma

Zákres a vymezení hranice PP je přílohou č. 1 a 2 tohoto návrhu.

Návrh hranice PP je dále k dispozici na internetových stránkách Krajského úřadu Jihočeského kraje ([www.kraj-jihocesky.cz](http://www.kraj-jihocesky.cz)) v kapitole „Krajský úřad – Odbor životního prostředí, zemědělství a lesnictví – Oddělení – Příroda, krajina, druhová ochrana – Zvláště chráněná území – Přehlašování“ (<https://zp.kraj-jihocesky.cz/oddeleni/priroda-krajina-druhova-ochrana/zvlaste-chranena-uzemi/prehlasovani>).

## 8. Územně správní zařazení přírodní památky

kraj: Jihočeský

okres: České Budějovice

obec s rozšířenou působností: Trhové Sviny, České Budějovice

obec: Borovany, Strážkovice

katastrální území: Strážkovice (756598), Trocnov (768448)

## 9. Přehled katastrálních území a parcelních čísel pozemků dotčených navrhovanou přírodní památkou a jejím ochranným pásmem

### *Zvláště chráněné území*

#### Katastrální území: Strážkovice (756598)

Číslo parcely podle KN	Číslo parcely podle PK nebo jiných evidencí	Druh pozemku podle KN	Způsob využití pozemku podle KN	Výměra parcely celková podle KN (m <sup>2</sup> )	Výměra parcely v ZCHÚ (m <sup>2</sup> )
856		TTP	louka	59	59
867		TTP	louka	2956	2956
868		TTP	louka	6957	6957
883		TTP	louka	10105	10105
893/3		TTP	louka	67	67
893/4		TTP	louka	15492	15492
893/5		TTP	louka	9716	9716
893/6		TTP	louka	12	12
893/7		TTP	louka	424	424
893/8		TTP	louka	35	35
893/9		TTP	louka	5877	5877
893/10		TTP	louka	293	293
893/11		TTP	louka	9758	9758
893/12		TTP	louka	9049	9049
893/13		TTP	louka	1080	1080
893/14		TTP	louka	7523	7523
893/15		TTP	louka	3743	3743
893/16		TTP	louka	4129	4129
893/17		TTP	louka	8756	8756
893/18		TTP	louka	9074	9074
893/19		TTP	louka	401	401
893/20		TTP	louka	10500	10500
893/21		TTP	louka	739	739
939		TTP	louka	7246	7246
Celkem					123991

#### Katastrální území: Trocnov (768448)

Číslo parcely podle KN	Číslo parcely podle PK nebo jiných evidencí	Druh pozemku podle KN	Způsob využití pozemku podle KN	Výměra parcely celková podle KN (m <sup>2</sup> )	Výměra parcely v ZCHÚ (m <sup>2</sup> )
171		TTP	louka	5465	5465
Celkem					5465

## **10. Předpokládaná výměra zvláště chráněného území\***

Přírodní památka: 12,9456 ha

Ochranné pásmo: 0 ha

Celkem: **12,9456 ha**

\* výměra byla stanovena výpočtem z mapových podkladů (v programu ArcGIS)

## **11. Odůvodnění záměru na nové vyhlášení zvláště chráněného území**

### ***11.1. Historie ochrany území, vymezení PP***

Jedná se o nové vyhlášení přírodní památky Strážkovice.

Navržená PP Strážkovice byla vyhlášena jako evropsky významná lokalita 18.12.2024 nařízením vlády č. 2/2025 Sb. o stanovení národního seznamu evropsky významných lokalit, ve znění pozdějších předpisů. Bezprostředně po vyhlášení došlo k posunu seče tak, aby populace modráška bahenního nebyla sečí poškozována. Vhodný termín seče je ze současného pohledu klíčovým faktorem pro přežití předmětu ochrany, případně dalších významných druhů bezobratlých. Území je dle LPIS součástí půdního bloku 740 – 1170 9501/14 s titulem ochrany modrášků, termíny sečí jsou stanoveny s ohledem na ochranu modrášků 1. seč do 15.6. a 2. seč od 20.8. do 30.9.

Samotné plochy ZCHÚ jsou značně ovlivněné předchozím hospodařením a plochu rozhodně nelze označit jako přírodě blízký biotop. Dostatečné zastoupení krvavce totenu, jako živné rostliny a zachování populací mravence *Myrmica rubra* však umožňují přežívání stabilní populace modráška bahenního. Vhodně zvolený management pak umožňuje přežití populací i dalších významnějších druhů motýlů.

Celkově lze aktuální péči ochrany přírody o lokalitu hodnotit pozitivně. Je potřeba pokračovat v systému kosení, který umožňuje vývoj housenek prvních instarů a nepoškozuje hnízda hostitelských mravenců.

### ***11.2. Hlavní důvody zpracování záměru na vyhlášení PP***

Hlavním důvodem zpracování záměru na vyhlášení přírodní památky Strážkovice je zajištění dlouhodobé územní ochrany populace modráška bahenního (*Phengaris nausithous*) a jeho biotopu.

Navrhovaná přírodní památka je v územním překryvu se stejnojmennou evropsky významnou lokalitou Strážkovice, která byla zařazena do národního seznamu evropsky významných lokalit nařízením vlády č. 2/2025 Sb., o stanovení národního seznamu evropsky významných lokalit, ve znění pozdějších předpisů. Vyhlášení zvláště chráněného území představuje implementaci soustavy Natura 2000 a vytvoření odpovídajícího nástroje pro zajištění ochrany předmětu ochrany evropsky významné lokality.

Průzkumy provedené v letech 2025–2026 potvrdily na lokalitě poměrně bohatou populaci modráška bahenního. Zachování této populace je podmíněno pokračováním vhodného způsobu hospodaření, zejména pravidelné seče v termínech respektujících životní cyklus druhu a zachováním vlhkých krvavcových luk s výskytem živné rostliny krvavce totenu (*Sanguisorba officinalis*) a hostitelských mravenců *Myrmica rubra*.

Vyhlášení přírodní památky zajistí odpovídající právní rámec pro dlouhodobou ochranu těchto přírodních hodnot a pro zachování příznivého stavu předmětu ochrany evropsky významné lokality.

### ***11.3. K názvu zvláště chráněného území***

Navrhován je název Strážkovice vycházející z místních názvů. Shodný název nese i evropsky významná lokalita, s níž je navrhovaná PP v překryvu.

#### 11.4. Ke kategorii ochrany zvláště chráněného území

Vzhledem k současnému charakteru lokality a na základě metodiky Ministerstva životního prostředí pro stanovení kategorií zvláště chráněných území, je navrhována kategorie přírodní památka.

#### 11.5. K předmětům ochrany

Předmětem ochrany navrhované přírodní památky je populace modráška bahenního (*Phengaris nausithous*) a jeho biotop.

Modrásek bahenní je druh vázaný na vlhké, nehnojené a extenzivně obhospodařované krvavcové louky s výskytem živné rostliny krvavce totenu (*Sanguisorba officinalis*) a hostitelských mravenců rodu *Myrmica*, zejména *Myrmica rubra*. Na lokalitě byla v letech 2025–2026 potvrzena poměrně bohatá populace druhu, která představuje hlavní přírodovědnou hodnotu území.

Biotop tvoří kulturní louky na bázi vlhkých a střídavě vlhkých luk svazů *Alopecurion* a *Molinion*, ve kterých je krvavec toten zastoupen v dostatečné míře. Druhová pestrost dvouděložných rostlin současně poskytuje dostatek nektarodárných zdrojů pro dospělce modráška.

Stávající způsob hospodaření, zejména pravidelná seč s termíny přizpůsobenými životnímu cyklu druhu, umožnil zachování stabilní populace modráška bahenního. Vhodně nastavený management zároveň vytváří podmínky pro výskyt dalších významných druhů bezobratlých, například ohniváčka černočárny (*Lycaena dispar*) nebo hnědáška kostkovaného (*Melitaea cinxia*), tyto druhy však nejsou předmětem ochrany navrhované přírodní památky.

Vymezení předmětu ochrany odpovídá předmětu ochrany stejnojmenné evropsky významné lokality Strážkovice a zajišťuje ochranu populace modráška bahenního i biotopu nezbytného pro všechny fáze jeho životního cyklu.

#### Přehled zvláště chráněných a významných ohrožených druhů

druh	kategorie podle vyhlášky č. 395/1992 Sb.*	stupeň ohrožení**	popis biotopu druhu v ZCHÚ a aktuální početnost nebo vitalita populace, další poznámky
<b>Bezobratlí</b>			
modrásek bahenní ( <i>Phengaris nausithous</i> )	§2	NT	Poměrně bohatá populace (desítky ex.)
modrásek očkovaný ( <i>Phengaris teleius</i> )	§2	VU	Uváděn 2018, v roce 2025 nepotvrzen
ohniváček černočárny ( <i>Lycaena dispar</i> )	§2	-	Zjištěno několik ex.

druh	kategorie podle vyhlášky č. 395/1992 Sb.*	stupeň ohrožení**	popis biotopu druhu v ZCHÚ a aktuální početnost nebo vitalita populace, další poznámky
hnědásek kostkovaný ( <i>Melitaea cinxia</i> )	-	NT	Zjištěno několik ex.
cvrček obecný ( <i>Gryllus campestris</i> )	-	NT	Nižší desítky volajících
krasec ( <i>Trachys fragariae</i> )	-	NT	Jednotlivě, patrně vazba na <i>Potentilla anserina</i>
červotoč ( <i>Caenocara bovista</i> )		VU	Jednotlivě, potravní vazba na pýchavky
<b>Obratlovci</b>			
křepelka polní ( <i>Coturnix coturnix</i> )	§2	NT	Uváděna 2016 a v letech 2025-2026 nepotvrzena

Přehled zvláště chráněných a významných druhů živočichů je stanoven na základě průzkumu provedeného při zpracování plánu péče.

\* Chráněné druhy podle vyhl. MŽP ČR č. 395/1992 Sb.: §1 = kriticky ohrožené; §2 = silně ohrožené; §3 = ohrožené

\*\* Taxony červeného seznamu ohrožených druhů ČR – bezobratlých (Hejda et al. 2017), pavouků (Řezáč et al. 2015) a obratlovců (Chobot et Němec 2017): CR = kriticky ohrožené; EN = ohrožené; VU = zranitelné; NT = téměř ohrožené; LC = téměř ohrožené (pavouci)

### 11.6. K cílům ochrany

Cílem ochrany přírodní památky je zachování životaschopné populace modráška bahenního (*Phengaris nausithous*) a jeho biotopu.

Tohoto cíle bude dosahováno zachováním vlhkých, extenzivně obhospodařovaných luk s dostatečným zastoupením živné rostliny krvavce totenu (*Sanguisorba officinalis*) a hostitelských mravenců rodu *Myrmica*, zejména *Myrmica rubra*. Současně je žádoucí udržení druhově pestrého lučního porostu s dostatkem nektarodárných dvouděložných rostlin, které představují zdroj potravy pro dospělce modráška bahenního.

Navržená managementová opatření jsou zaměřena na zachování stávajícího příznivého stavu populace druhu a dlouhodobé udržení podmínek nezbytných pro všechny fáze jeho životního cyklu.

#### A. druhy – živočichové

druh:	modrásek bahenní ( <i>Phengaris nausithous</i> )		
indikátory cílového stavu	aktuální hodnoty indikátorů a zhodnocení stavu a trendu vývoje druhu ve vztahu k provedené péči a působícím vlivům		
Vyšší desítky imag	Druh vázaný na porost krvavce totenu, který se vyskytuje zejména v centrální části ZCHÚ. Uváděn je výskyt desítek imag		
	stav:	dobrý	
	trend vývoje:	Výskyt, je zřejmě znám od roku 2018, vzhledem k poměrně krátké době můžeme trend jen odhadovat, v současné době se jeví populace jako stabilní.	

Závěry pro další postup lze shrnout do následujících bodů:

- zachovat pravidelné extenzivní obhospodařování lučních porostů formou seče v termínech respektujících životní cyklus modráska bahenního (1. seč do 15. 6., 2. seč od 20. 8. do 30. 9.);
- veškerou pokosenou biomasu z území odstraňovat a zachovat nehojený způsob hospodaření bez použití chemických prostředků;
- udržovat podmínky pro výskyt živné rostliny krvavce totenu (*Sanguisorba officinalis*) a hostitelských mravenců rodu *Myrmica*;
- zachovat druhově pestré vlhké luční porosty jako biotop modráska bahenního a dalších na extenzivní hospodaření vázaných druhů bezobratlých.

Cíl ochrany je formulován v souladu s ustanoveními § 36 odst. 2 zákona, tak, aby bylo zajištěno zachování předmětu ochrany v příznivém stavu.

#### **11.7. K návrhu bližších ochranných podmínek**

Bližší ochranné podmínky PP jsou navrženy v souladu s ustanovením § 44 odst. 3 zákona a jsou nastaveny tak, aby umožnily orgánu ochrany přírody usměrňovat činnosti, které nejsou zcela ošetřeny základními ochrannými podmínkami PP a mohly by vést k nežádoucím změnám dochovaného stavu přírodního prostředí.

#### **11.8. K jednotlivým bližším ochranným podmínkám**

ad a) a b) *povolovat změny druhu pozemků nebo způsobů jejich využití, povolovat a provádět změny vodního režimu pozemků, povolovat a umísťovat nové stavby:*

Předmět ochrany PP je vázán na stávající druh a způsob využití pozemků. Proto změna druhu využití pozemků znamená potenciální ohrožení předmětu ochrany PP. Rovněž jakákoliv stavební činnost s sebou nese riziko poškození předmětu ochrany. Všechny výše uvedené činnosti je nutné vázat na souhlas orgánu ochrany přírody.

ad c) *zřizovat skládky jakýchkoli materiálů:*

Vzhledem k malé rozloze PP, může být předmět ochrany nevhodným umístěním skládky i malého rozsahu nebo krátké doby trvání vážně poškozen nebo zcela zničen.

ad d) *hnojit pozemky, používat chemické prostředky:*

Narušení chemismu a trofie území může omezit až znemožnit existenci druhů i společenstev uvedených v předmětu ochrany PP, zejména těch citlivých na chemismus prostředí či vázaných na stanoviště s nízkou trofickou úrovní. Hnojení vede k hromadění živin v půdě a postupnému nahrazení stanovištně původních druhů konkurenčně zdatnějšími rostlinami. Při aplikaci chemických látek (biocidů) pak dochází k přímé likvidaci rostlin a živočichů.

ad e) *vjíždět mimo stávající cesty motorovými i bezmotorovými dopravními prostředky včetně jízdních kol na území přírodní památky s výjimkou vozidel složek integrovaného záchranného systému, vlastníků nebo nájemců příslušných pozemků, veřejné správy a vozidel nezbytných pro zajištění péče o pozemky:*

Vzhledem k charakteru území, může při vjezdu různými dopravními prostředky docházet ke změnám struktury půdy a změnám druhového složení společenstev, směrem ke společenstvům a druhům, které jsou k těmto podmínkám tolerantní. Některá společenstva nebo rostlinné druhy, tvořící předmět ochrany PP mohou být při vyšší frekvenci průjezdů poškozena nebo zcela zničena.

#### **11.9. K vymezení hranice zvláště chráněného území**

Navržená hranice přírodní památky je vedena převážně po hranicích stávajících parcel katastru nemovitostí, případně po hranicích dílů půdních bloků. Takto zvolené vymezení umožňuje jednoznačnou identifikaci hranice v terénu i v mapových podkladech a současně respektuje stávající způsob využívání území.

V úsecích, kde hranice není vedena po jednoznačně identifikovatelných terénních prvcích, bude geodeticky zaměřena a stabilizována hraničníky v lomových bodech. Označení přírodní památky bude provedeno pruhovým značením a tabulemi s malým státním znakem České republiky a označením kategorie zvláště chráněného území v souladu s vyhláškou č. 45/2018 Sb., o plánech péče, zásadách péče a podkladech k vyhlášení, evidenci a označování chráněných území, ve znění pozdějších předpisů.

Navrhovaná přírodní památka má výměru 12,9456 ha.

#### ***11.10. K vymezení ochranného pásma***

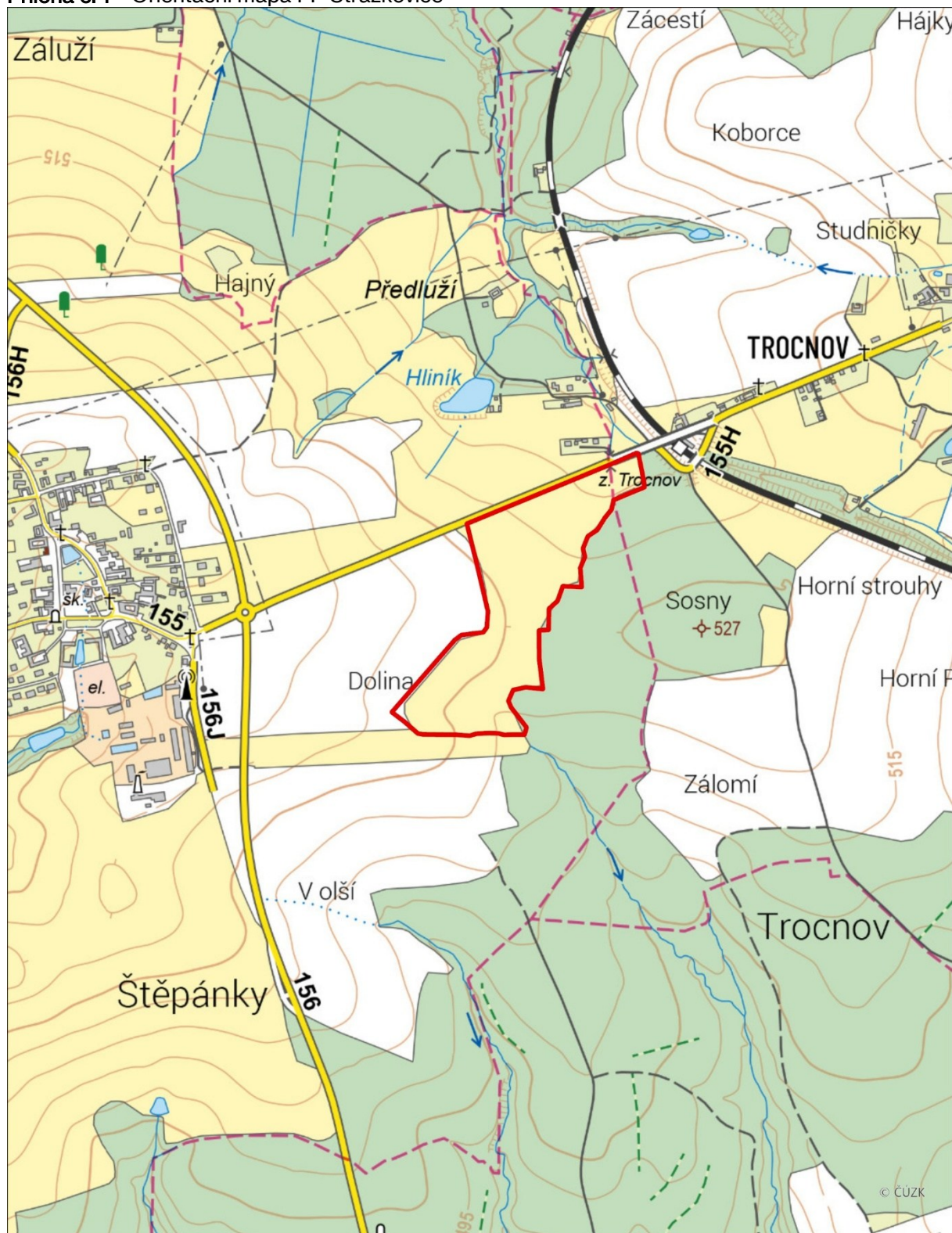
Ochranné pásmo se nevyhlašuje.

#### **Přílohy:**

č. 1 – Orientační mapa PP

č. 2 – Katastrální mapa se zákresem PP

Příloha č. 1 – Orientační mapa PP Strážkovice



 přírodní památka Strážkovice

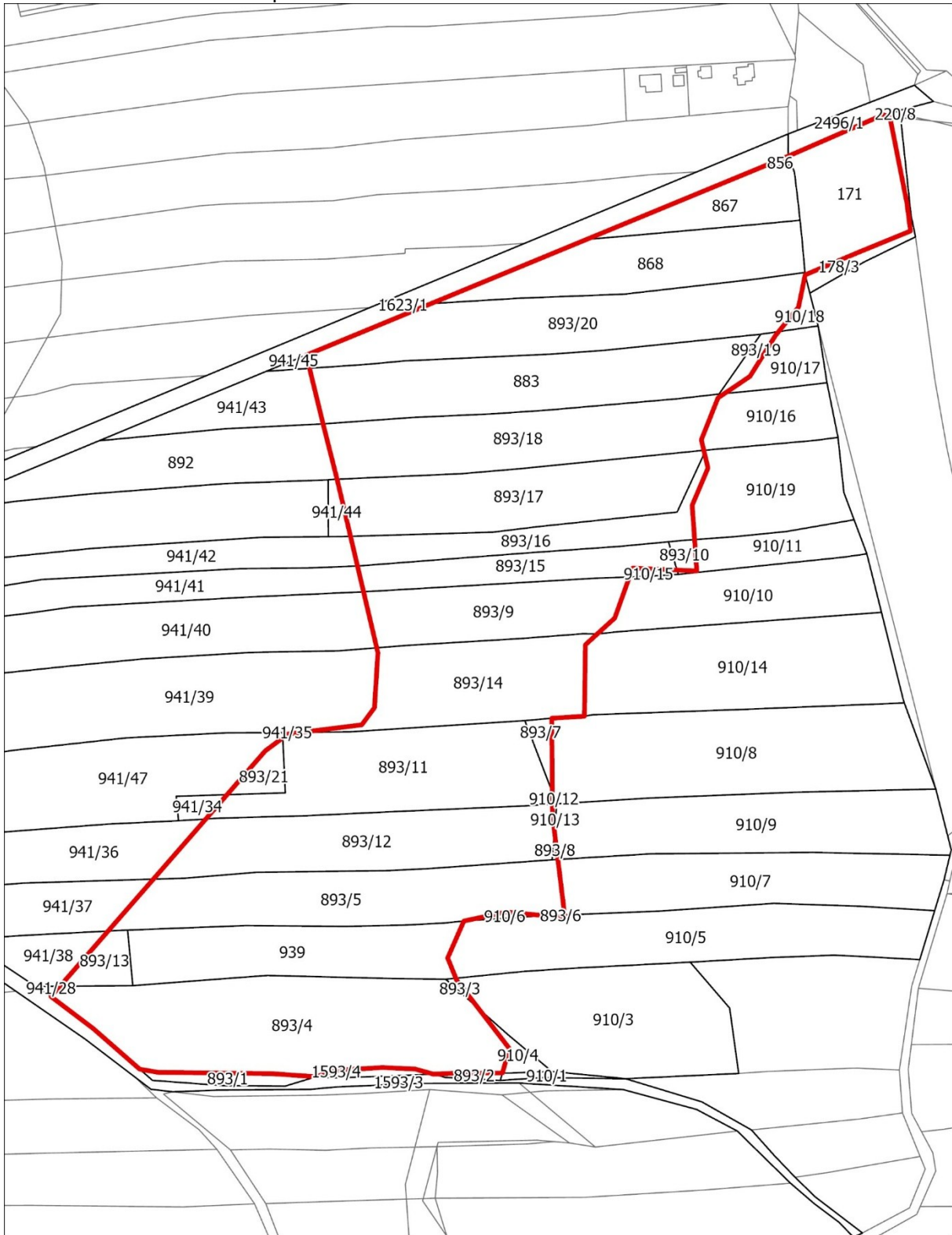


0 200 400 m

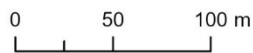
podkladová data:  
Topografická mapa ČR; © ČÚZK

vyhotovil:  
odbor životního prostředí, zemědělství a lesnictví,  
Jihočeský kraj, červen 2026

**Příloha č. 2 – Katastrální mapa se zákresem PP Strážkovice**



- přírodní památka Strážkovice
- dotčené parcely
- katastr nemovitostí



podkladová data:  
Katastr nemovitostí ČR k 1. 4. 2026; © ČÚZK

vyhotovil:  
odbor životního prostředí, zemědělství a lesnictví,  
Jihočeský kraj, červen 2026